

Automotive Info

Januar 2013.



BOSCH

Sadržaj:

Marketing/ komunikacija

Informacije

strana 2

Saopštenja za javnost

Bosch planira novi pogon u Rusiji
Osnivanje kćerke firme
„Robert Bosch Battery Systems“

strana 5
strana 6

Godišnjice

111 godina Bosch svećice
100 godina Bosch alternatora

strana 8
strana 9

U fokusu:

Proizvodnja Bosch Lambda senzora

strana 11

Da li ste znali...?

75 godina kao društvo sa
ograničenom odgovornošću

strana 13



Svi podaci su informativne prirode. Umnožavanje je dopušteno samo uz odobrenje izdavača

Oglasi u januaru 2013.

SAT plus



**Pobednik
u pokretu**

|||

**gubitnik
na putu**

**Redovno se setite:
Bosch nove svećice i grejači**



Bosch svećice i grejači duže traju i neće Vas izneveriti: omogućuju bolji hladan start, smanjuju rizik od nepaljenja, a Vaš motor može da pruži pun učinak.
www.bosch.rs



BOSCH
Tehnologija za život

SAT plus



Moj servis...

Bosch service Pouzdan prijatelj na putu

Ovlašćeni Bosch servisi

BDC/BDS - specijalisti za DIZEL sisteme:

BDC ŽERAVICA, Novo Miloševo - 023 781 909, AUTOCENTAR GORAN, Stopanja - 037 736 644, BURIN, Šabac - 015 7741 300, VULIČEVIĆ, Velika Plana - 026 512 032, SERVIS MORAVČEVIĆ, Beograd - 011 3470 610, SERVIS ALEKSIĆ, Debrč - 015 7517 400, RAMAČ, Đurđevo - 021 839 044, GOGIĆ, Užice - 031 572 483, RAMAČ, Novi Sad - 021 419 508

BCS - specijalisti za električnu, elektroničku, mehaničku i sisteme ubrzavanja:

AUTO START, Novi Sad - 021 505 200, AUTOCENTAR GORAN, Stopanja - 037 736 644, M TEHNIK, Niš - 018 4263 501, ŽERAVICA, Novo Miloševo - 023 781 909, IVANOVIĆ, Tivat - +382 32 660 235, INTERMOBILE, Beograd - 011 3593 877, AUTO BELI, šid - 022 712 767, AUTOCENTAR NINIĆ, Beograd - 011 3430 217, BIBO CAR, Veliko Gradište - 012 7661 145, RUSKI, Beograd - 011 3554 555, PRESTIGE PLUS, Kragujevac - 034/340 504, BOSS LOGISTICS, Kruševac - 065 5242 824, AUTO SERVIS LAJKA, Ulcinj - +382 30 450 555, SERVIS RISTOVIĆ, Umka - 011 8025 692, MANOJLOVIĆ, Svilajnac - 035 323 346, ASM MARČETIĆ, Banatsko novo selo - 013 616 440, SERVIS DEKI, Lazarevac - 063 8518 554, PANTOVIĆ, Merošina - 018 285 411, BOOM, Zrenjanin - 023 525 888, DEWACO, Krnješevci - 022 366 420, NELI, Beograd - 011 8480 541, XUL, Smederevo - 026 640 577, PATRIMONS, Beograd - 011 3318 044, DIP AUTO, Požega - 031 721 219



Bosch Car Service... kompletno, kvalitetno, povoljno.

www.bosch.rs

Auto Magazin



Nećete doživjeti neprijatna iznenađenja. Bosch i za Vaše vozilo ima odgovarajući akumulator koji ispunjava najzahtevnije zadatke – pogodno i za moderne start/stop sisteme i motore koji koriste energiju kočenja.

www.bosch.rs



BOSCH

Tehnologija za život



Saopštenje za javnost

Biznis/ ekonomija

Pojačanje globalne prisutnosti:

Bosch planira otvaranje nove fabrike u Rusiji

Samara kao buduće proizvodno sedište automobilske tehnologije

- Bosch želi da još više iskoristi potencijal za rast u Rusiji
- Do 2015. god. biće investirano 40 miliona evra
- Početak izgradnje fabrike u prvoj polovini 2013.

Štuttgart/Moskva – Bosch grupa planira da otvori novo proizvodno sedište za automobilsku tehnologiju u Samari/ Rusija. Do 2015. godine ovo preduzeće za razvoj novih tehnologija i pružanje usluga uložiće u ovu novu proizvodnu lokaciju 40 miliona evra. U ovoj fazi će biti izgrađen prostor od 15 000 m² namenjen za proizvodnju, upravljanje, logistiku, snabdevanje energijom i medijima, kao i za kantu. Površina celokupnog zemljišta iznosi 200.000 m². Građevinski radovi treba da počnu u prvoj polovini 2013. godine. Bosch će do kraja 2017. u Samari zaposliti više od 500 ljudi.



Samara: šesti grad po veličini u Rusiji, lociran na Volgi

Kompanija planira da ovde locira tri poslovna sektora: Chassis Systems Control, starteri i alternatori i dizel sistemi. Oni će proizvoditi automobilsku tehnologiju kao što su sistemi za deblokadu točkova i alternatori, uglavnom za lokalne kupce. Uz ove proizvode kasnije će se proizvoditi i starteri i Common Rail injektori za komercijalna vozila. Na ovaj način Bosch sledi svoju strategiju širenja globalne prisutnosti kompanije.

“Za Bosch, Rusija je važno tržište u razvoju. Otvaranjem novih proizvodnih lokacija možemo da iskoristimo šanse koje nam nudi rusko tržište i na taj način proširimo našu prisutnost u istočnoj Evropi”, rekao je Gerhard Pfajfer, generalni direktor ruskog Bosch-regionalnog društva.

"Pored toga, pošto je Samara locirana u južnom evropskom delu Rusije, ona je i savršena baza iz koje možemo da opslužujemo i naše lokalne kupce."

Bosch je prisutan u Rusiji od 1904. godine. To znači da je Rusija bila jedna od prvih zemalja izvan Nemačke u kojoj je osnovana prodajna organizacija.

Saopštenje za javnost

Biznis/ekonomija

Osnivanje kćerke firme „Robert Bosch Battery Systems”

Bosch proširuje razvoj i proizvodnju efikasne tehnologije napajanja

- Odobrenje za gašenje društva sa zajedničkim ulaganjem SB LiMotive
- Integracija razvoja akumulatorskih sistema u poslovni sektor “Benzinski sistemi”
- Poseban fokus je na kompletnim akumulatorskim sistemima
- Bosch ujedinjuje sve aktivnosti za E-mobilnost u jedan sektor

Štuttgart – Nakon odobrenja nadležnih ustanova Bosch sprovodi reorganizaciju sektora za litijum-jonske tracione baterije. Od sada će ranije poslovne jedinice SB LiMotive Germany GmbH iz Štutgarta i Cobasys LLC sa sedištem u Orionu, Mičigen, biti integrisane u Bosch grupu kao 100% kćerka firma pod nazivom „**Robert Bosch Battery Systems**”.



Zbog daljeg intenziviranja aktivnosti vezanih za akumulatore Bosch je preuzeo sve postojeće projekte na akumulatorskim sistemima. Planirano je da isporučilac ćelija bude firma “Samsung SDI”. Pored toga Bosch može da fleksibilno upotrebi i ćelije drugih proizvođača. Fiat 500e, koji je upravo predstavljen na auto-sajmu u Los Angelesu, a koji će početi da se serijski proizvodi 2013. Prvo je potpuno električno vozilo sa akumulatorom iz Boscha.

Fokus je na akumulatorskom sistemu

Bosch se trenutno koncentrisao na akumulatorski sistem, a posebno na menadžment akumulatora, kao i na usklađivanje akumulacije energije sa celokupnim vozilom, što uključuje sve aspekte mehaničke i elektronske integracije. Upravo u tome leži klasična stručnost Boscha jer optimalna interakcija svih električnih i elektronskih komponenti električnog automobila i upravljanje različitim vrednostima akumulatora, kao što su temperatura i napunjenost akumulatora predstavljaju osnovu za efikasan električni automobil.

U ovim oblastima mogu da se postignu značajna poboljšanja dometa i stanja napunjenosti, što su odlučujući faktori uspeha električnog vozila. Iz ovog razloga je Daimler za svoj Smart EV izabrao Bosch menadžment akumulatora.

Efikasnije litijum-jonske akumulatorske ćelije u razvoju

U okviru dalje saradnje sa dosadašnjim partnerom u društvu sa zajedničkim ulaganjima dogovoren je uzajamni pristup patentima. Na ovom osnovu Bosch razvija nove generacije ćelija i proces proizvodnje za efikasniju i ekonomičniju akumulaciju energije. U ovaj razvoj uključeni su Bosch istraživači, inženjeri koji rade na brodskim aplikacijama i Bosch stručnjaci za procesnu tehnologiju i proizvodnju, u bliskoj saradnji sa izabranim partnerima.

Nezavisna mreža specijalista za akumulacione sisteme u Evropi

Predviđa se da će se do 2020. god. značajno povećati potražnja za električnim vozilima i plug-in-hibridnim vozilima. Bosch želi da iskoristi ovo vreme za dalji razvoj i proizvodnju efikasnijih litijum-jonskih baterija. U saradnji sa specijalizovanim partnerima iz industrije i visokog obrazovanja Bosch želi da u Nemačkoj etablira istraživanje i razvoj efikasnijih akumulacionih ćelija i da stvori evropsku mrežu specijalista i dobavljača. To neće unaprediti samo stručnost u pogledu baterija za elektromobilnost, već i buduće stacionarne akumulacione uređaje.

Kao jedan od najvećih dobavljača u svetu Bosch se najbolje moguće pozicionirao na tržištu akumulatorske tehnologije za hibridna i električna vozila. Da bi to postigao Bosch godišnje ulaže 400 miliona evra u sektor elektromobilnosti. Trenutno Bosch u ovom sektoru ima 1.100 zaposlenih, uključujući preko 500 stručnjaka za baterije u Nemačkoj, SAD-u i Kini. Tako je Bosch na najvažnijim tržištima elektromobilnosti u svetu u blizini svojih kupaca.



Novi fokus na akumulacioni sistem 2013. će ući u serijsku proizvodnju: Fiat 500e je prvi potpuno električni automobil sa Bosch paketom baterija.

Ako želite da više saznate o temi Bosch elektromobilnosti posetite oficijelnu web stranu (engleski/nemački): http://www.bosch.de/en/de/startpage_1/electromobility-portal.html

About Bosch in Germany  Invented for life

Homepage | Our Company | Technology & Innovation | Newsroom | Bosch worldwide | Search

Electromobility



Bosch uses its expertise to help electric vehicles penetrate the market. Bosch already delivers all the key components for electric powertrains, including electric motors, power electronics, and lithium-ion battery cells. With the Bosch eMobility Solution, we can also provide a software-based service platform for electric vehicles plus the charging and communications infrastructure they require. Our electromobility portfolio also includes electric drives for bicycles.



Powertrain electrification
An overview of innovative drive systems made by Bosch for hybrid and electric vehicles.
[» Bosch automotive technology](#)



Software and infrastructure
Bosch eMobility Solution: a software-based service platform for electromobility including charging and communications infrastructure.
[» Bosch Software Innovations](#)



eBike Systems
Drive units, battery packs, and HMI for eBikes.
[» Bosch eBike Systems](#)

Godišnjica

111 godina Bosch svećice



- **1.** patent svećica u kombinaciji sa Bosch Magneto
- Proizvedeno više od **11** milijardi svećica
- **111** godina u prvoj ugradnji i na sekundarnom tržištu

“Ako ste zainteresovani kakve Bosch svećice bi budućnost mogla da Vam donese, nemojte propustiti Vaše šanse u 2013!”

Nastaviće se ...

Godišnjica

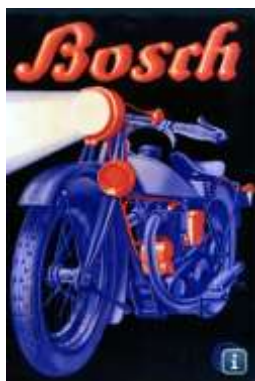
100 godina Bosch alternatora



Početak:

1913 | “Bosch light” – alternator, regulator i farovi

Do 1913. Bosch praktično nije ništa proizvodio osim uređaja ili sistema za ubrizgavanje. Ovakvo fokusiranje na jedan proizvod je bila veoma riskantna poslovna strategija. U isto vreme, tržište automobila se menjalo – luksuzna vozila i sportski automobili su postajali svakodnevica. Robert Bosch je prepoznao da električna automobilska svetla imaju perspektivu. Razvoj je započet 1910, a Bosch sistem automobilskih svetala je 1913. bio spreman za serijsku proizvodnju. Sistem sadrži farove, generator, akumulator i regulator. Ovaj svetlosni sistem popločao je put Boschu kao univerzalnom dobavljaču automobilske opreme i stvorio bazu za današnji električni sistem vozila.



Reklama, “Bosch-svetla za motocikle” 1921.



Bosch Generator, instaliran u Protos putnička vozila, 1913.



Bosch farovi i poziciona svetla, 1913.

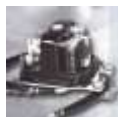
Bosch prekretnice u razvoju alternatora



1913.
“Bosch light” – alternator, regulator i far



1933.
“Bosch starter-alternator” – prva jedinica u svetu, kombinacija alternatora i startera motora



1958.
“Variode” – prvi poluprovodni element za upotrebu u alternatorima



1959.
Alternatori – prvi proizvodi iz Boscha za autobuse



1967.
 Početak proizvodnje **silikonske diode od 1A** za alternatore



1989.
Kompaktni alternatori LI-C – sa internim ventilatorom: manje bučan, lagan i snažan



2005.
 Uvođenje **“highline” alternatora** – velika efikasnost u kombinaciji sa impresivnom snagom, od 150 A – 230 A



2008.
Novi „Baseline” alternatori sa standardnom funkcionalnošću i robusnim dizajnom za lokalne potrebe od 70 A – 115 A



2011.
 Uvođenje **efikasnih linijskih alternatora**: povećan stepen efikasnosti do 77% zahvaljujući upotrebi visoko efikasne diode (High Efficiency Diodes-HED)

U fokusu: Proizvodnja Bosch lambda senzora



Smanjena potrošnja, niža emisija izduvnih gasova

Kada je 1976. instaliran prvi lambda senzor u putničko vozilo, niko nije mogao da predvidi da će ova Bosch inovacija doživeti uspeh svetskih razmera. Bosch je do danas proizveo 750 miliona lambda senzora. Od toga 325 miliona dolazi isključivo iz Bosch fabrike u Ruteshajmu, u blizini Leonberga (Nemačka).

Cela priča o uspehu lambda senzora je blisko povezana sa ovom fabrikom u kojoj je još 1978. god. počela proizvodnja prstenastog tipa senzora. Danas se efikasni Bosch lambda senzor sastoji od 20 komponenti. Fabrika u Ruteshajmu samo u jednom danu proizvode 80 000 lambda senzora za 231 kupca proizvođača. Vremenom je proizvedeno više od 1.000 različitih tipova lambda senzora – oni se npr. razlikuju po dužini snopa kablova ili različitim konektorima.

Globalna tehnologija iz Ruteshajma

Veliki broj specijalnih tipova zahteva veliku fleksibilnost tokom proizvodnje. Montažne trake se promene do 120 puta dnevno. Tokom godina pogon u Ruteshajmu je stekao zavidno znanje o lambda senzorima. Zato je Ruteshajm danas jedan od vodećih pogona za proizvodne lokacije u Andersonu (SAD) i Wuhu (Kina). Tipični zadaci vodećeg pogona uključuju razvoj i definiciju proizvodnog procesa. Za 2014. godinu planirano je da se otvori još jedna proizvodna lokacija u Brazilu. Sve Bosch fabrike za proizvodnju lambda senzora širom sveta imaju iste visoke standarde kvaliteta.

Izrazito precizna proizvodnja

Ceo proces proizvodnje lambda senzora je dizajniran da obezbedi najviši nivo kvaliteta. Proizvodnja lambda senzora je organizovana u dva koraka: dok je kompletan konstrukcijski sklop lambda senzora montiran tokom "pred-montaže", "finalna montaža" se sastoji od prilagođavanja kablovskog snopa završenom lambda senzoru. Svaka komponenta je 100 posto testirana pre njene primene.

Bosch lambda senzori:

- Veoma dug vek trajanja
- Savršena funkcija
- Optimalni priključak na motor
- Smanjena potrošnja goriva do 15%
- Usklađenost sa najstrožim standardima za emisiju izduvnih gasova
- Unapređene performanse vožnje
- Pokrivenost tržišta od 85% za potpuno nova i stara vozila

Prvi korak: predmontaža

U ovoj fazi se element senzora, koji je proizveden u Bosch fabrici u Bambergu, precizno ugrađuje u kućište. Tokom nekoliko radnih koraka koji slede jedan za drugim, pojedinačne komponente se montiraju u kućište i na element senzora. Ceo proces je na taj način izložen vizuelnoj proveri kamerom. Kada su komponente jednom montirane i testirane tokom predmontaže, konstrukcijski sklop se presuje. Ovaj proces prati test zaptivenosti i funkcionalni test pre nego što dođe do zagrevanja.

Finalna montaža: montaža kablova

Kada su sve komponente zajedno presovane na odgovarajući način, lambda senzor je sada povezan sa snopom kablova. Ako je dobro usklađen, on se povezuje sa konstrukcijskim sklopom. Nakon toga ivica lambda senzora se zavari laserom i gotov senzor se podvrgava 100 % funkcionalnom testu.

Finalni test

Kao što je ranije spomenuto svaki korak proizvodnje lambda senzora se završava funkcionalnim testom. Na ovaj način je obezbeđena potpuna funkcionalnost lambda senzora. Nakon toga se lambda senzor obeležava laserom. Senzor je opremljen zaptivnim prstenom, podmazan je i obezbeđen zaštitnim poklopcem. U slučaju da su montažni delovi potrebni na kابلu, oni se montiraju u ovoj fazi. 100% vizuelna provera obezbeđuje sve karakteristike lambda senzora. Onda je lambda senzor gotov.

Sofisticirani proizvodni proces i upotreba inovativnih materijala garantuje dugu i besprekornu funkciju Bosch lambda senzora.

**Bosch stručnost:**

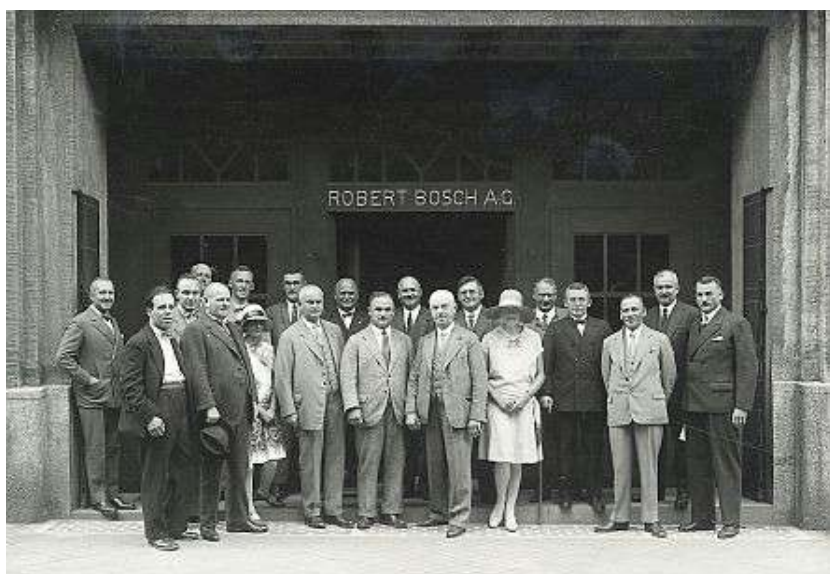
- Pronalazač lambda senzora
- Proizvedeno više od 750 miliona lambda senzora
- Preko 1.000 različitih tipova lambda senzora
- Vodeći proizvođač u svetu

Da li ste znali?

10. decembar 2012. – garancija stabilnosti i uspeha

75 godina društva sa ograničenom odgovornošću (GmbH)

Štuttgart, Nemačka. “Šteta je što nema Bosch akcija. Mi bismo rado kupili neku.” Ovo su bile reči Borisa Šmita, urednika nedeljnog izdanja nemačkih novina „Frankfurter Allgemeine Sonntagszeitung“, u junu 2011. Bosch se iznenađujuće brzo oporavio od svetske ekonomske i finansijske krize. Ovo je toliko impresioniralo novinara da su on i njegove kolege poželele da imaju akcije u kompaniji. Ali ne postoje Bosch akcije za prodaju jer je kompanija već dugo društvo sa ograničenom odgovornošću ili u Nemačkoj GmbH.



Popularno mesto za fotografisanje: glavni ulaz u “Robert Bosch AG” 1928. godine

Kada je Robert Bosch 1937. godine odlučio da transformiše kompaniju u društvo sa ograničenom odgovornošću bio je podstaknut različitim motivima. Prvo, upravo je bio napunio 76 godina, a neko vreme ga je mučilo pitanje kako će njegova kompanija funkcionisati posle njegove smrti.

Doba akcionog društva

1917. god. verovao je da je odgovor u prelasku kompanije u akcionarsko društvo. Robert Bosch je svojim najvažnijim saradnicima dao akcije kompanije i želeo je da oni zadrže većinu akcija nakon njegove smrti. Namera je bila da se kompanija zadrži u rukama ljudi koji su blisko povezani sa njom i osećaju smisao odgovornosti njenog dugoročnog uspeha. Ali događaji su imali drugačiji tok.

Neki članovi upravnog odbora i vlasnici akcija umrli su neočekivano rano, uključujući i Gotloba Honolda. Iako akcije nisu mogle da se nađu ni na berzi ni u slobodnoj prodaji, Robert Bosch se sada našao u poziciji gde su akcije bile u rukama naslednika pokojnih članova upravnog odbora koji nisu imali veze sa kompanijom. Tako je odluka iz 1917. god. da se kompanija transformiše u akciono društvo prouzrokovala više problema nego što ih je rešila. Nekoliko godina kasnije Robert Bosch je osnivanje akcionog društva opisao kao najznačajniju odluku u svom životu.

Društvo sa ograničenom odgovornošću umesto akcionog društva

Zbog toga je postepeno otkupio sve akcije u periodu od 1920. do 1930. Konačno, promena nemačkog zakona o poslovanju 1937. god. omogućila mu je da iste godine promeni pravnu formu kompanije. Bilo je lakše da u legalnim uslovima vodi društvo sa ograničenom odgovornošću umesto akcionog društva. Npr. pravila za vlasnike i objavljivanje finansijskih rezultata su bila manje stroga nego za akcionarska društva.

Novi zakon o preduzećima je takođe ojačao poziciju borda direktora akcionog društva u odnosu sa akcionarima. Ali Robert Bosch, kao vlasnik i predsednik nadzornog odbora, je želeo da kontrolu nad kompanijom zadrže on i njegova porodica. Ovo je bio samo prvi korak, a sledeći je došao godinu dana kasnije.

1938. godine napravio je svoj testament. Pored dugoročne sigurnosti kompanije i njenog razvojnog potencijala, njegova glavna želja je bila da se zadrži trajna veza sa njegovim naslednicima i da jedan deo profita kompanije bude upotrebljen u humanitarne i socijalne svrhe. Njegova najveća želja je bila da osigura poslovne aktivnosti i to "ne samo za njenu голу egzistenciju, već i snažan i smislen razvoj kako bi kompanija opstala i u neizbežnim teškoćama i krizama budućnosti".

Nezavisan i uspešan

Transformacija u društvo sa ograničenom odgovornošću se pokazala kao garancija za stabilnost i uspeh kompanije. Još jedna garancija usledila je 1964. godine. Od tada njeni glavni akcionari su postali neprofitna fondacija „Robert Bosch Stiftung“ GmbH. No, 93 procenta prava glasa ima povereničko društvo Robert Bosch Industrietreuhand KG. Povereničko društvo je takođe odgovorno za sve preduzetničke funkcije. Ova specijalna struktura vlasnika znači da čak i u vremenima ekonomske krize Robert Bosch GmbH neće biti ugrožen kratkoročnim interesima tržišta kapitala i akcionara, već će biti slobodan da planira dugoročno i da investira u budućnost.

Video & audio

Istražite po čemu se Bosch razlikuje od drugih kompanija

http://www.bosch.de/en/de/newsroom_1/video_and_audio_1/video-audio-landingpage.html

